

An aerial photograph of a lush green landscape. A river flows through the center, reflecting the sky. On the right side, there are large, vibrant purple flowers, possibly wisteria, cascading down a slope. The overall scene is serene and natural.

中色卢安夏铜业有限公司

2022 年度供应链尽责管理体系进展报告

CNMC Luanshya Copper Mines Plc

2022 Supply Chain Due Diligence Progress Report

关于本报告

编制主体：

为中色卢安夏铜业有限公司，文中“公司”或“我们”、“我司”均指代“中色卢安夏铜业有限公司”。

技术支持：

报告由北京珽德管理咨询有限公司提供技术支持，编制过程中广泛征询了技术专家的建议和意见。

编制范围：

公司尽责管理体系、风险识别与评估、风险缓解、审计与评估、报告、补救等尽责管理步骤。报告覆盖时间为2022年1月至2022年12月。

编制依据：

公司根据中国五矿化工进出口商会（CCCMC）发布的《中国矿产供应链尽责管理指南》、经济合作与发展组织（OECD）的《关于来自受冲突影响和高风险区域的矿石的负责任供应链尽职调查指南》，《联合国指导原则报告框架》进行编制。

特别谢鸣：

本报告中所有照片均由中色卢安夏铜业有限公司销售部经理陈文昌拍摄提供。

特别说明：

本报告依据伦敦金属交易所关于负责任采购透明度的要求（可参见网址：<https://www.lme.com/Company/Responsibility/Responsible-sourcing>）进行披露。

公司每年定期更新本报告，相关方可在官网：<http://cms.cnmccl.net/Business/SubsidiaryCompanies> 查阅报告进展，我们诚挚欢迎各界对我司供应链尽责管理工作提出建议和意见。（联系邮箱：ChunhuiLuo@clm.com.zm）

卷首语

随着气候变化带来的负面影响日益显著，绿色发展和能源转型的发展理念日渐深入人心，电动汽车、燃料电池、风力涡轮机和太阳能光伏等低碳技术都依赖于大量的矿物和金属，为实现清洁能源转型的这一雄伟目标可能会在未来几十年内释放出前所未有的金属需求。其中，与2020年水平相比，2040年清洁能源技术中对于铜的需求预计将增长1.5-3倍。

全球市场对于矿产资源不断扩大的需求造就了矿产行业的持续发展与繁荣，与此同时，矿业行业也面临着前所未有的劳工权益保护、环境保护、可持续创新和社会经营许可等众多挑战。过去十多年来，国际社会一直致力于打破工商业与侵犯人权、助长冲突及其他重大不利影响之间的联系。国际上先后出台一系列规范公司供应链尽责管理的标准与指南，包括《经济合作与发展组织关于来自受冲突影响和高风险地区矿石的负责任供应链尽职调查指南》（第三版）（以下简称“经合组织指南”），中国五矿化工进出口商会（CCCMC）《中国矿产供应链尽责管理指南》（以下简称“中国指南”）等。这个趋势表明，国际社会已经就企业开展供应链尽责管理，以识别、防范、缓解和说明如何消除自身运营、供应链与其他业务关系中实际和潜在的不利影响达成了共识，成为指导企业负责任运营的宏观框架。

公司遵守国际规则以及赞比亚的法律法规，包括对非法矿产贸易进行约束的法律和联合国的制裁决议，坚决反对任何形式的人权侵害和助长冲突。我们承诺采纳并广泛传播《中国指南》和《经合组织指南》相关内容，为矿产供应链全过程涉及冲突的活动提供参考。

公司承诺在供应链运营实践中识别和管理以下风险：

- 一、与矿产开采、运输或贸易有关的严重侵权风险；
- 二、直接或间接支持非国家武装团体风险；
- 三、公共或私人安全武装的相关风险；
- 四、关于行贿受贿及矿产原产地的欺诈性失实陈述、洗钱、及向政府支付的税收、费用、特许费的相关风险。

公司愿意与行业伙伴及利益相关方一同努力，采取联合合作和持续行动的路线，致力于构建包容、清洁、可持续、负责任的矿产供应链。

供应链尽责管理委员会

中色卢安夏铜业有限公司



目录

卷首语	3
第一章 公司简介	5
第二章 供应链尽责管理实践.....	7
2.1 建立尽责管理体系.....	8
2.2 风险识别和评估	9
2.3 风险预防和缓解.....	11
2.4 开展内外部评估	11
2.5 对风险管理过程和结果进行沟通 and 报告.....	12
2.6 适时提供条件或合作开展补救.....	12
第三章 附录.....	13
3.1 《中国指南》和《经合组织指南》报告要求答复索引.....	14
3.2 《联合国指导原则报告框架》答复索引.....	15



第一章

公司简介

Company Profile


第一章 公司简介

关于中色卢安夏铜业有限公司：

中色卢安夏铜业有限公司（以下简称“中色卢安夏”）成立于 2009 年 6 月，注册地为赞比亚铜带省卢安夏市，中国有色集团和赞比亚联合铜矿控股公司分别占 80%、20%的股权。公司原为卢安夏铜矿，已经走过了百年历史，规模开采最早可追溯到上世纪 20 年代，60 年代曾年产铜金属量达到 10 万吨，是当时赞比亚最重要也是最大的产铜区之一，位居世界三大铜矿之列，在国际铜业享誉盛名。中国有色集团于 2009 年参与国际竞标胜出并取得控股权。

2009 年 6 月公司成立之初，巴鲁巴铜矿是公司唯一的一座井下矿山，年生产精矿含铜 1.5 万吨；截至 2019 年年底，公司已经发展成为集铜资源采选冶一体化的综合性现代化企业，拥有穆利亚希年产 4 万吨阴极铜湿法冶炼及矿山露天开采年处理 450 万吨矿量项目、巴鲁巴矿井下开采年产 1 万吨铜精矿含铜项目和炉渣选矿年处理 50 万吨渣矿项目。目前公司拥有采矿许可证 7 个，矿区面积 129.78 平方公里，矿石总储量约 1.62 亿吨，铜金属量约 264 万吨。

近年来，公司跑出了卢安夏加速度，各项生产经营工作取得了翻天覆地的变化，铜产量、效益等指标屡次刷新历史记录，铜产量已超过接管时的 3 倍以上。



第二章

供应链尽责管理实践

Supply Chain Due Diligence Practice

第二章 供应链尽责管理实践

本章包括尽责管理的六个步骤，这六个步骤参照了《中国指南》中对于企业开展尽责管理工作的建议。

2.1 建立尽责管理体系

2022年3月，结合供应链尽责管理的实际需要，公司建立了供应链尽责管理的体系，制定并批准实施包括《供应链尽责管理政策》、《供应商行为守则》、《供应链尽责管理申诉办法》等尽责管理文件。

公司设立了内部供应链尽责管理框架，成立了供应链尽责管理委员会，委员会由组长、副组长、供应链尽责管理联合办公室、销售部、综合部、人力资源部、技术部、财务部、质检中心等相关职能部门负责人组成，共同建立和完善公司的供应链尽责管理体系，提升公司供应链尽责管理能力。

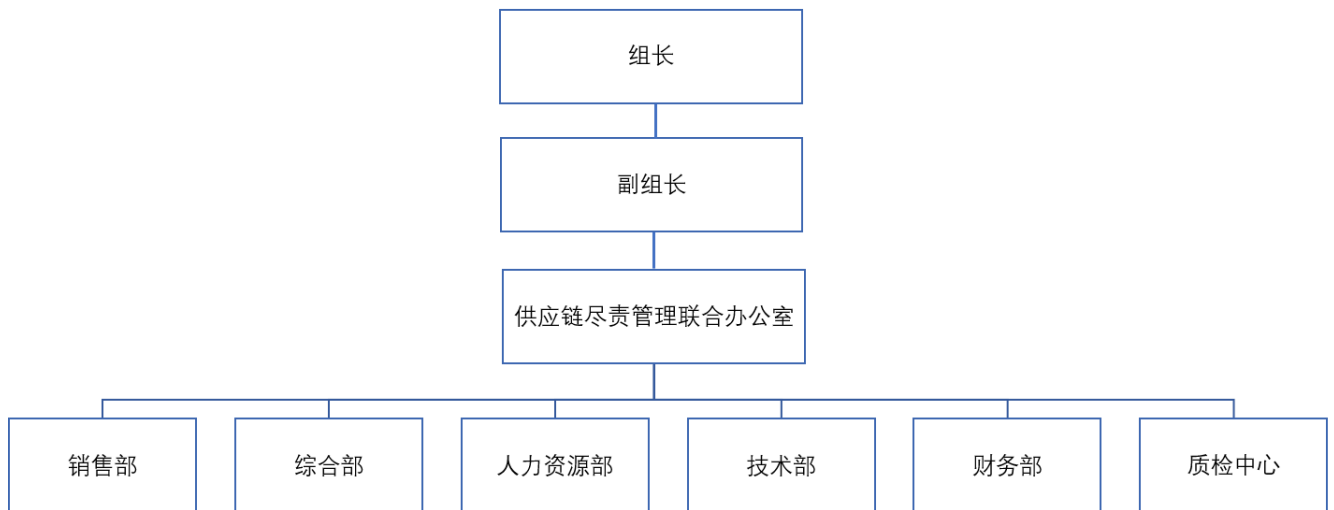


图 1：供应链尽责管理委员会架构

公司建立了供应链控制和透明度系统，以识别相应矿产供应链中的参与者、原产地信息（矿权信息）、运输路线的信息，及按照所在国法律法规要求向政府进行支付税费的相关信息并进行采掘业透明度披露。由于公司位于赞比亚，按照本公司制定的《“受冲突影响和高风险地区”识别程序》触发了警示信号，因此公司进一步补充搜集了矿产供应链的追溯信息。

表 1：公司产销监管链和供应链追溯信息系统

公司对产销监管链搜集汇总的信息有：

1. 原料来源国和地区；
2. 参与者的名字和地址，包括矿区、当地贸易商、仓库、交易市场、冶炼厂、出口商、国际贸易商等；
3. 运输路线和运输方式；
4. 矿产或金属的商品名和类型；
5. 为矿产开采、贸易、运输、出口而向政府支付的税金、费用或特许权使用费；
6. 为矿产开采、贸易、运输、出口而向政府官员支付的任何其他款项；
7. 自矿产开采开始，在供应链中所有环节向公共或私人安全部队或其他团体支付的所有税款和任何其他款项；
8. 所有权（包括受益所有权）和公司架构；
9. 矿山、开采量、日期和开采方式（例如手采矿、中小规模或大规模采矿）；
10. 矿产交易、冶炼、出口的地点；
11. 冶炼厂、贸易商的出口和进口文件；

公司充分理解打造包容、清洁、可持续、负责任的矿产供应链需要各方的共同努力，公司也致力于与供应商合作共同完善供应链尽责管理体系。公司制定了供应商尽责管理程序，要求供应商签署《供应商行为守则》，确认供应商遵守与企业尽责管理政策一致的供应商政策。公司还为供应商提供了能力建设培训，提升其尽责管理的绩效。

供应商合作是公司获得商业成功和市场竞争力的重要基石。公司通过对委外加工商、安保服务商以及开采承包商开展尽责管理合作，签署责任合同条款，预防不利影响的发生，并在事故发生时可最快的速度响应和缓解。

公司充分尊重利益相关方的诉求，并深知与其建立沟通渠道的重要性。为了及时识别和处理供应链可能存在的助长冲突或人权侵害等风险，保障内外部利益相关方与本公司的顺畅沟通，公司建立了申诉机制并制定了详尽的申诉管理办法。

申诉机制提供了内外部利益相关方表达期望与诉求的渠道，同时也是建立尽责管理体系必不可少的组成部分。所有相关方均可通过申诉机制向公司反映存在的合理诉求，在任何情况下，我们均保证以独立、公正和客观的方式处理、调查、回复并归档所接收的申诉材料。

随着企业运营、供应链、所在地政府政策要求与其他业务关系中出现的变化，公司会定期审阅和更新尽责管理的相关政策。

2.2 风险识别和评估

公司开展警示信号审查，对开采、贸易、加工和出口的相关风险进行识别和评估，并根据审查结果确认供应链风险识别的范围。

表 2：三类警示信号

矿产来源地和运输路线警示信号	<ol style="list-style-type: none"> 1. 矿产来自于“受冲突影响和高风险区域”（CAHRAs）； 2. 矿产运输路线经过“受冲突影响和高风险区域”； 3. 矿产原产国为已知储存、预估储量或预期生产水平有限的国家（即宣称的来自该国的矿产的产量与其已知储量或预期生产水平不符）； 4. 矿产原产国实际上只是“受冲突影响和高风险区域”的中转国； 5. 矿产来自多个回收渠道，且在“受冲突影响或高风险区域”进行加工；
供应商警示信号	<ol style="list-style-type: none"> 1. 供应商或其他上游企业在出现上述警示信号的地区开展经营活动，或是上述地区供应商的股东，或与之存在利益关系； 2. 获知供应商或其他上游企业在过去十二个月内曾经从示警矿源地和中转地采购过矿产。
特定情况下的警示信号	<ol style="list-style-type: none"> 1. 收集信息识别异常情况，判断与矿产有关的活动是否有可能助长冲突或者其他侵犯权利的行为； 2. 无法判定矿产原产国和中转国的情况。

如前文所述，公司位于赞比亚，经公司《“受冲突影响和高风险地区”识别程序》评估，公司将赞比亚视为是“受冲突影响和高风险地区”，因此触发了“原产地警示信号”，公司启动强化版供应链尽责管理。

2022年6月，我们邀请外部专家开展供应链风险识别与评估，按照《上游企业实地评估指导》的内容，通过问卷调查、访谈和桌面研究，对所在地环境、委外加工商进行了实地评估，对照供应链管理政策确定供应链风险评估的范围，识别和评估供应链风险，判断风险出现在哪个环节、明晰风险位置，确认风险的等级并制定了风险缓解措施，根据严重性和可能性对最重要的影响优先采取行动。

表 3：风险评估参考的部分资料

<p>为了提高“受冲突影响和高风险地区”识别评估的客观性，我们的评估同时参考了外部权威机构的公开信息，包括但不限于：</p> <p>欧盟受冲突影响和高风险地区清单： https://www.cahraslist.net/cahras</p> <p>联合国安理会制裁信息： https://scsanctions.un.org/consolidated/</p> <p>海德堡国际冲突研究所“冲突晴雨表”： https://hiik.de/conflict-barometer/current-version/?lang=en</p> <p>世界银行“世界治理指数”：</p>

<http://info.worldbank.org/governance/wgi/index.aspx#home>

大湖国家清单:

<https://www.greatlakesofafrica.org/about-the-lakes/>

2.3 风险预防和缓解

公司建立了“风险预防为主”的原则，这一原则体现在全面的内控措施上。内控措施具体包括一系列控制程序，例如《禁止使用强迫劳动管理程序》、《非国家武装力量及其关联方的识别过程》、《禁止使用童工和补救控制程序》、《运输管理办法》等，帮助公司部门具体实施和执行矿产供应链尽责管理。

表 4：公司对全部原料来源进行评估

1. 原料仓储隔离。本公司全部原料来自自营矿山，矿权清晰、无纠纷，目前无任何外购料。
2. 公司对唯一委外加工商进行实地评估，并对委外加工商全部原料进行追溯，并对矿权文件、运输路线等进行搜集和评估，以确保原料来源的合法性，并持续推进委外加工商供应链的规范性。

公司定期开展矿产供应链尽责管理培训，邀请外部专家开展尽责管理体系的培训，对供应链尽责管理、童工风险等举办相应专题的培训，提升公司整体供应链尽责管理水平，并对开展的培训活动填写培训记录模板留档。此外，安保人员维系着矿区的安全生产，除了现场员工，公司也制定了对外部安保公司人员进行培训的计划，提升安保人员的风险意识，避免供应链相关风险。

我们根据步骤二风险识别与评估中发现的所有风险，及时制定《风险管理计划》和《风险管理计划实施监测表》。在实际生产运营的过程中，一旦识别到供应链可能存在风险，我们会调查事实并向供应链尽责管理委员会报告，确定风险存在的版块并开展风险缓解措施，例如对外审阅修订相关部门的工作清单、对外向相关供应商提供改进的建议等。

确立《风险管理计划》和《风险管理计划实施监测表》后，我们会定期核查、跟踪风险缓解策略的效果，如果风险出现重大变化会及时调整风险管理的方案，持续对风险进行监测及补充评估，确保风险有效缓解。我们也会持续与供应链上各个利益相关方合作，共同推动风险的缓解。

2.4 开展内外部评估

公司建立了内部评估制度，对尽责管理绩效进行持续的监督和管理。供应链尽责管理联合办公室每年成立内部评估小组，填写《内部评估问卷》并进行内审，总结问题点和风险点，制定改进计划并监督实施效果，以更好地推动供应链尽责管理。

交易市场、客户等利益相关方对我们提出了尽责管理的要求，以确保供应链是可追溯和透明的，并且是无冲突和不助长人权侵害的。我们响应矿产供应链尽责管理要求积极参加外部评估，满足利益相关方对供应链合规、透明的期待。我们高度重视每场审核和评估，并就审核中发现的问题点编制行动改进计划，提高供应链尽责管理绩效。

2.5 对风险管理过程和结果进行沟通 and 报告

公司定期更新尽责管理进展报告，各相关方可查阅年度《供应链尽责管理报告》。本报告依据伦敦金属交易所关于负责任采购透明度的要求（可参见网址：<https://www.lme.com/Company/Responsibility/Responsible-sourcing>）进行披露。我们诚挚欢迎各界对我司供应链尽责管理工作提出建议。

进展报告由供应链尽责管理联合办公室牵头，各个业务部门参与共同编制，报告大纲、内容、材料均应由管理部门和业务部门共同确定或收集，多部门参与对于供应链合规进展报告的实质性、有效性、可信度发挥至关重要的作用。

按照《中国指南》，并参考《经合组织指南》，进展报告重点陈述公司尽责管理体系（例如供应链政策、管理架构与负责人、供应链监管链与追溯、申诉机制等），供应链风险识别与评估（例如识别出的风险要素、风险评估结果等）以及风险管理（例如风险管理计划中降低风险的策略、风险缓解行动计划等，以及开展的绩效监督和跟踪工作情况等）等方面，以推动必要的信息公开、提高供应链透明度。

此外，公司所处的赞比亚是“采掘业透明度倡议”的成员国，公司按期缴纳矿山使用费、资源税、不动产税等。并积极配合赞比亚 EITI 进行信息披露，根据 ZEITI 最新公开的《2022 年校对进展报告》，公司信息披露工作得到 EITI 确认。

2.6 适时提供条件或合作开展补救

补救不是尽责管理过程的组成部分，而是尽责管理中需提供条件并支持的一个单独和关键的过程。公司制定了补救行动识别过程，尽最大努力来试图确保各项突出问题相关的潜在影响不会实际发生。2022 年度尚未发生需要补救的事件。



第三章

附录

Appendix

第三章 附录

3.1 《中国指南》和《经合组织指南》报告要求答复索引

《中国指南》报告要求	答复位置	《经合组织指南》报告要求	答复位置
a. 企业尽责管理政策	P8	1. 企业管理体系	P8-9
b. 负责尽责管理工作的企业管理架构	P8	a. 制定企业供应链尽职调查政策	P8
c. 描述企业控制和透明度系统	P8	b. 阐述企业尽职调查工作的管理架构，确定直接负责人	P8
d. 供应商合作方式和内容	P9	c. 阐述企业确定的矿产供应链控制系统，说明其运作方式	P8
e. 申诉机制、流程和已发生的申诉处理情况	P9	d. 描述企业的数据库和记录系统，并对从矿源地到下游行为主体在内的所有供应商的披露方法进行描述	P9
f. “受冲突影响和高风险区域”的识别程序或方法	P9-10	e. 根据所在国的法律法规要求披露向政府进行支付的相关信息	P9
g. 企业评估报告或概要	P12	2. 企业供应链风险评估	P9-10
h. 报告公开的途径或方法	P2/P12	a. 在适当考虑商业机密和其他竞争保密因素的情况下，公布风险评估结果	P10
i. 每年定期编制报告和公开	P2/P12	b. 阐述实地评估采用的方法、惯例、以及取得的信息	P10
j. 产销监管链或供应链追溯信息	P10	c. 解释企业供应链风险评估使用的方法	P10
k. 原料的原产地信息	P10	3. 风险管理	P11
l. 风险识别和评估的方法和结果	P9-11	a. 描述风险管理所采取的步骤，总结风险管理计划中降低风险的策略、能力培养及受影响的利益相关方参与的	P11

		情况。	
m. 实地评估的方法、过程和结果	P10	b. 披露企业开展的绩效监督和跟踪工作情况	P11-12
n. 风险管理计划中所采取的措施、策略、受影响利益相关方的参与情况等	P11		
o. 风险监测和跟踪绩效结果	P11		
p. 在某些国家还可能有对采掘业透明度或信息公开提出的披露内容建议	P12		

3.2 《联合国指导原则报告框架》答复索引

《框架》的章节		答复位置
政策承诺	A1	P3/P8
	A1.1	P3/P8
	A1.2	P3/P8
	A1.3	P9
内置尊重	A2	P8
	A2.1	P3/P8
	A2.2	P3/P8
	A2.3	P8-9
	A2.4	P9
	A2.5	P8-9
陈述突出问题	B1	P10
突出问题的解释	B2	P10
焦点地区（如有）	B3	不适用
其他严重影响（若有）	B4	不适用
《框架》的章节		答复各项突出问题的位置
具体政策	C1	P8
	C1.1	P8
利益攸关方的参与	C2	P7-12
	C2.1	P7-12
	C2.2	P7-12
	C2.3	P7-12
评估影响	C3	P11-12

	C3. 1	P11-12
	C3. 2	P11-12
整合发现，采取措施	C4	P8/P11
	C4. 1	P8
	C4. 2	P11
	C4. 3	P11
跟踪维护状况	C5	P11
	C5. 1	P11
补救	C6	P9/P12
	C6. 1	P9
	C6. 2	P9
	C6. 3	P9
	C6. 4	P12
	C6. 5	P12



本报告版权归中色卢安夏铜业有限公司所有。
其他任何主体不得抄袭和片面使用，或用作本公司授权以外的其他商业目的。